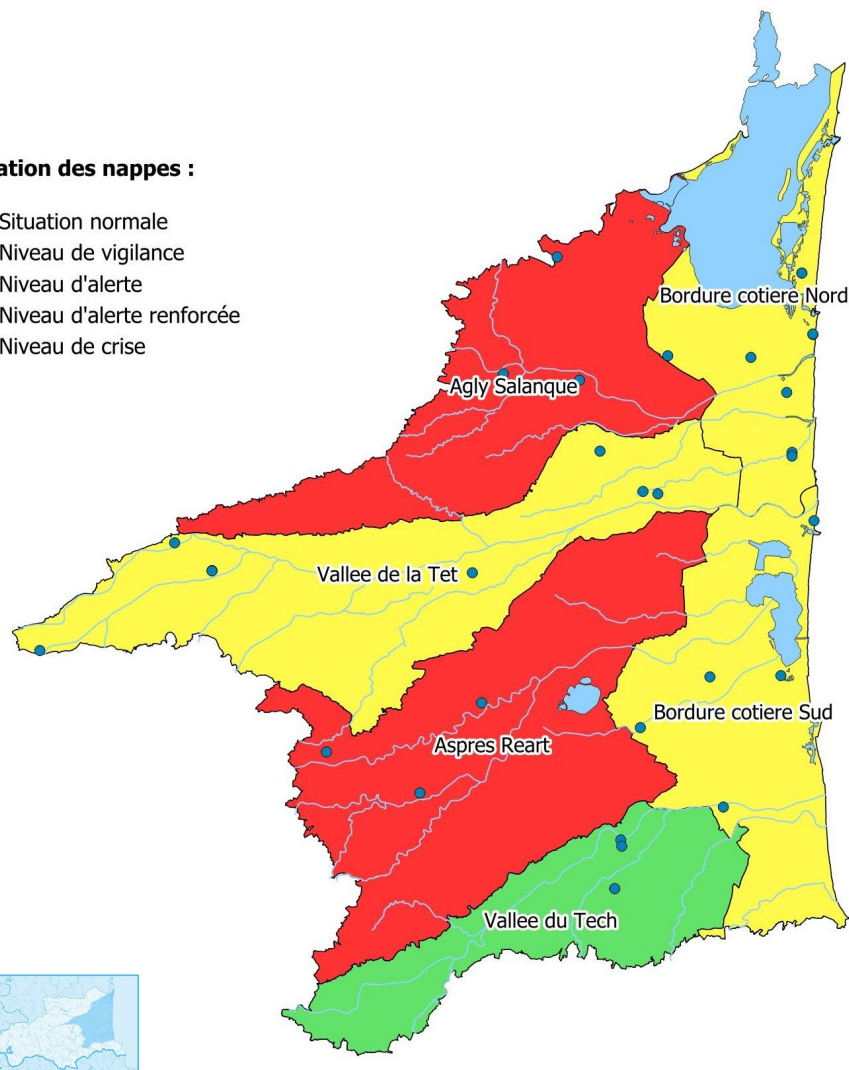


Situation des nappes :

- Situation normale
- Niveau de vigilance
- Niveau d'alerte
- Niveau d'alerte renforcée
- Niveau de crise

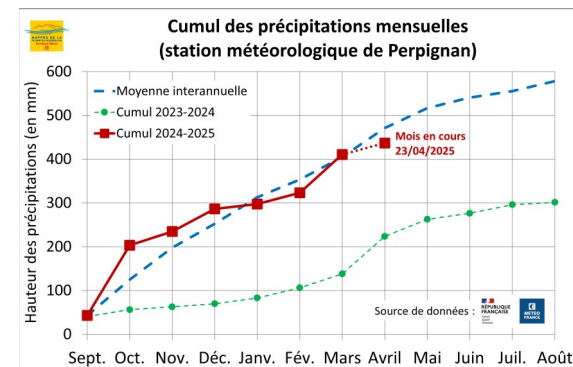


N.B. : l'état de la situation des nappes peut être différent des arrêtés sécheresses éventuellement en cours, qui sont pris à des dates différentes du présent bulletin et qui prennent en compte l'état de l'ensemble des ressources eau du territoire (eaux souterraines, eaux superficielles, niveaux des barrages, etc.)

SYNTHÈSE PLUVIOMÉTRIQUE

Les précipitations significatives du mois de mars ont permis de retrouver des cumuls mensuels conformes aux normales, après des mois de janvier et février légèrement déficitaires.

Toutefois, les faibles précipitations du mois d'avril n'ont pas permis pour l'instant de maintenir cette tendance. Au 23 avril, le déficit pluviométrique est de -7%.



SITUATION DES NAPPES PLIO-QUATÉNAIRES

AMÉLIORATION GLOBALE DE LA SITUATION DES NAPPES AVEC CEPENDANT DE FORTES DISPARITÉS

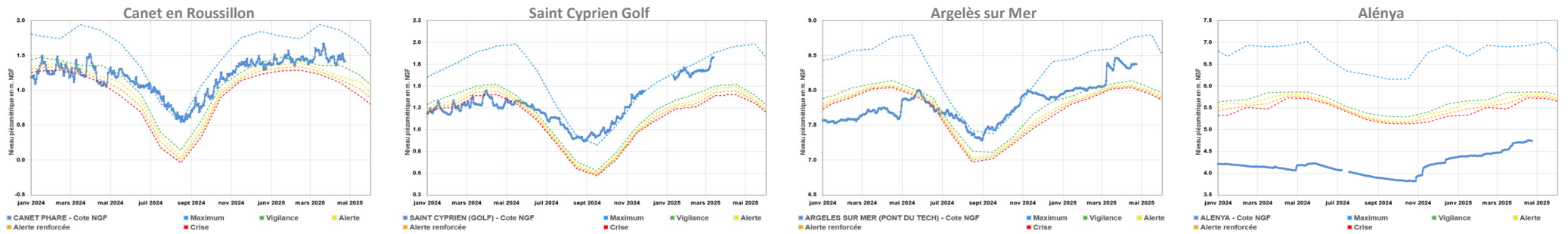
La situation hydrogéologique dans le Roussillon montre une amélioration globale de la situation, excepté sur le secteur des Aspres et plus modérément la vallée de l'Agly. Toutefois, le déficit cumulé de ces dernières années est tel que la situation des nappes n'est pas encore conforme à une situation normale. 8 piézomètres sont encore sous le seuil de crise, contre 10 le mois précédent.

- L'Unité de Gestion (UG) **Aspres-Réart** est toujours la plus préoccupante, avec des niveaux sous les seuils de crise depuis début 2023. Le niveau piézométrique du Pliocène est historiquement bas et n'a que très peu été influencé par les pluies de mars. Cela témoigne d'un système très fortement dégradé, avec une baisse quasi-continue depuis 3 ans.
- Dans l'UG **Agly-Salanque**, la situation reste en crise malgré une remontée significative des nappes depuis cet automne.
- La situation de l'UG **Vallée de la Têt** s'améliore significativement, plus particulièrement sur le secteur amont où la nappe du Boulès semble contribuer fortement à la remontée des nappes. Sur le secteur aval (Bompas, Perpignan, Pia) les évolutions piézométriques sont plus contrastées.
- Sur les **Bordures Côtières** la situation reste en alerte avec des situations très contrastées selon les secteurs et certains piézomètres encore sous les niveaux de crise.
- L'UG **Vallée du Tech** présente une situation bien plus favorable, avec des niveaux en nette amélioration.

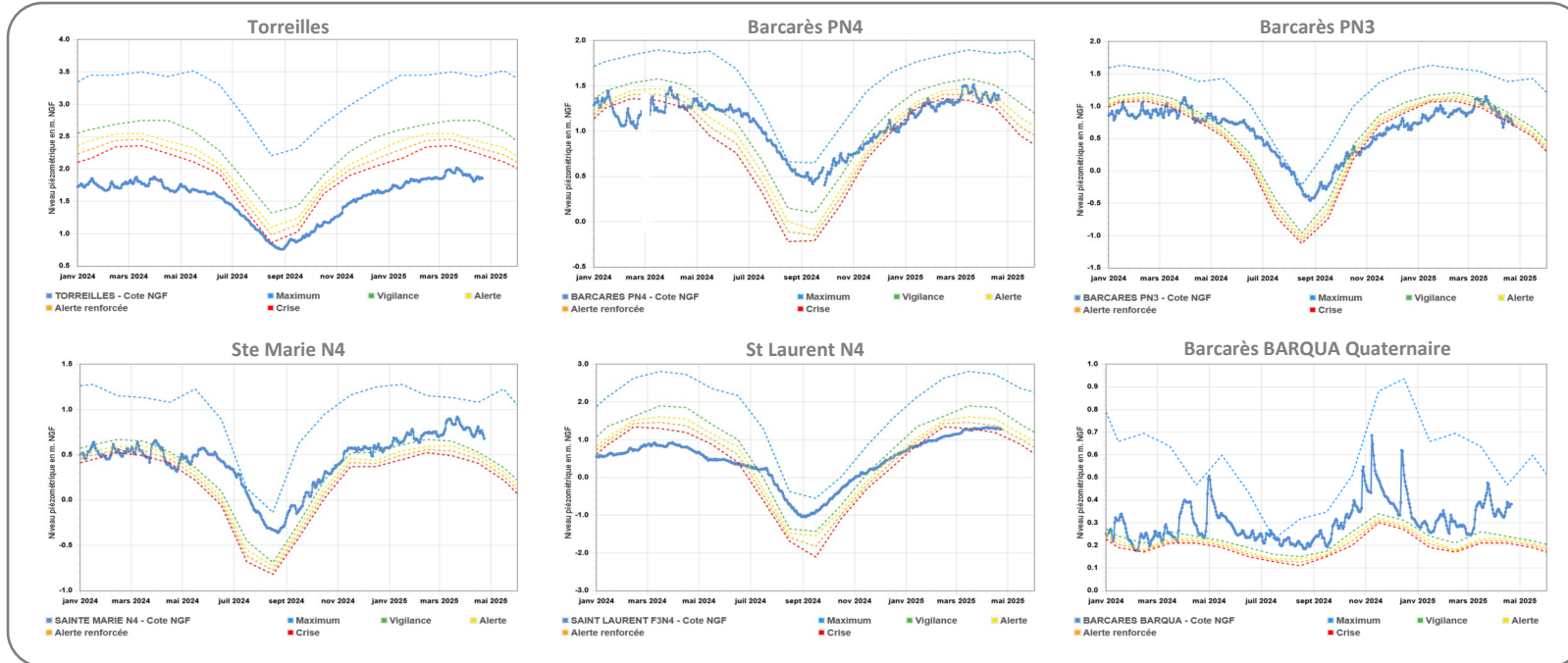
Compte tenu de l'état dégradé des ressources souterraines, **les mesures de restriction d'usage de l'eau restent en vigueur** (<https://www.pyrenees-orientales.gouv.fr/Actions-de-l-Etat/Environnement-eau-risques-naturels-et-technologiques/Eau-et-Peche/Realementation-de-l-Eau/Secheresse>).

NIVEAU DES NAPPES PAR PIÉZOMÈTRE

BORDURE CÔTIÈRE SUD

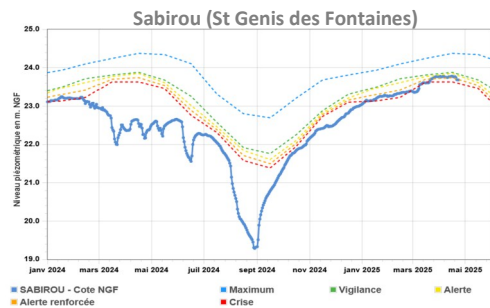
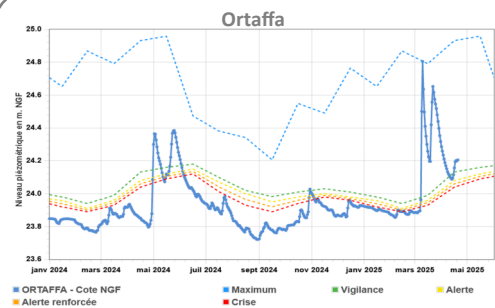


BORDURE CÔTIÈRE NORD

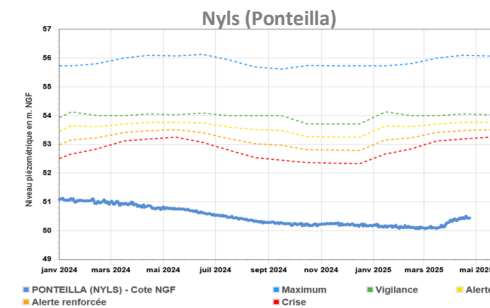
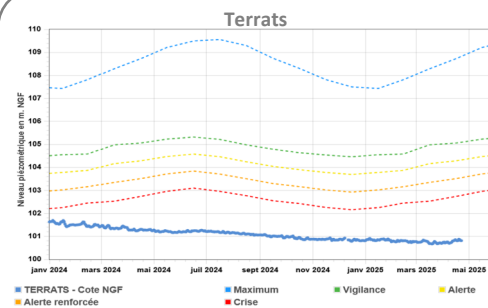


NIVEAU DES NAPPES PAR PIÉZOMÈTRE

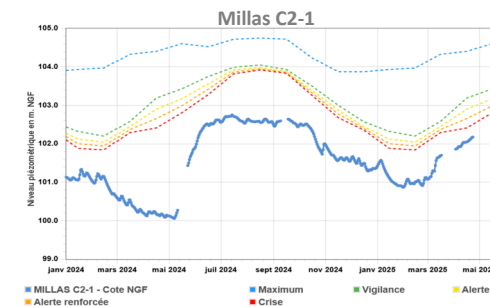
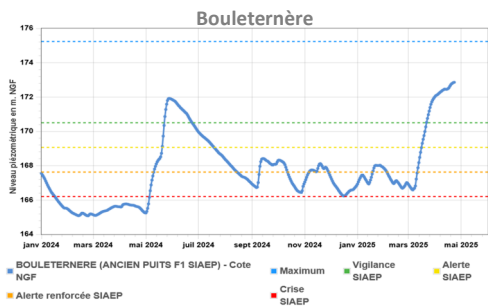
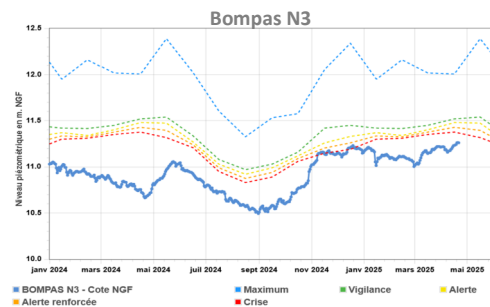
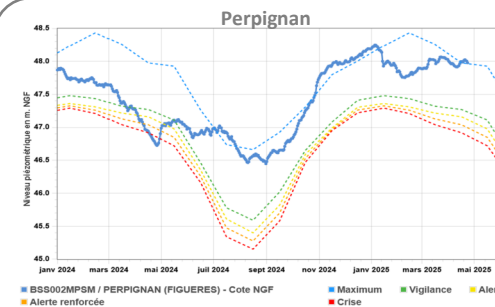
VALLÉE DU TECH



ASPRES-RÉART



VALLÉE DE LA TÊT



AGLY-SALANQUE

