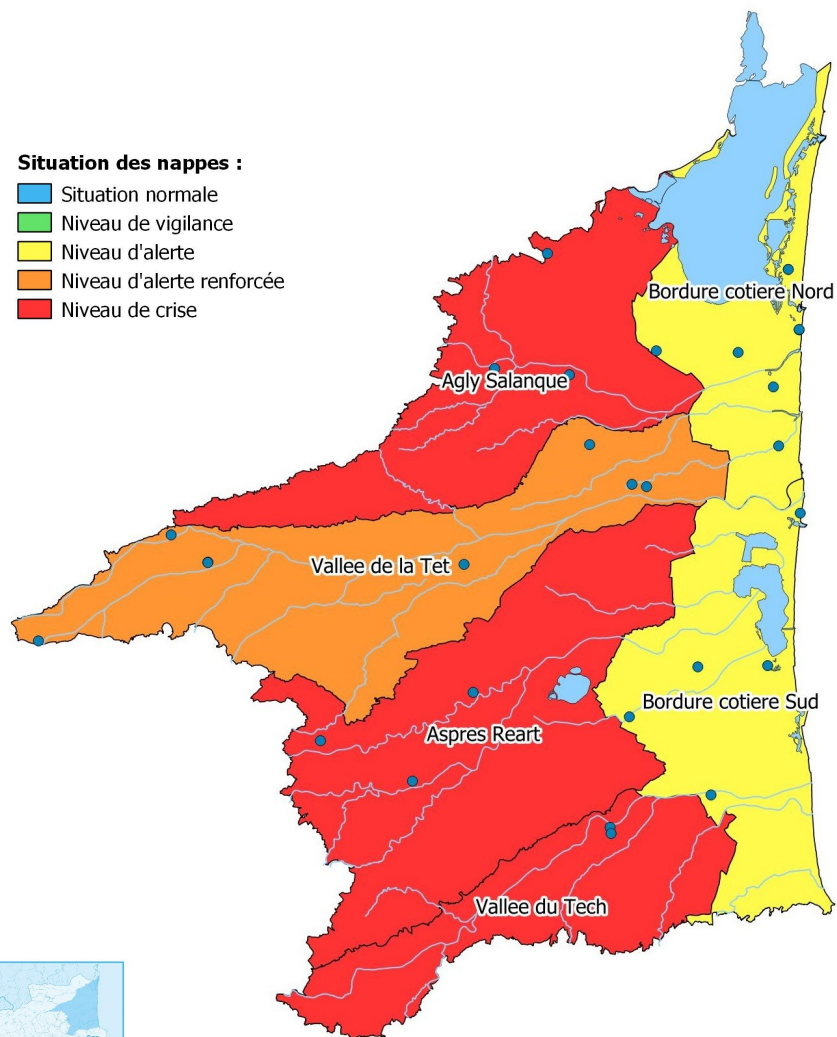


## Situation des nappes :

- Situation normale
- Niveau de vigilance
- Niveau d'alerte
- Niveau d'alerte renforcée
- Niveau de crise

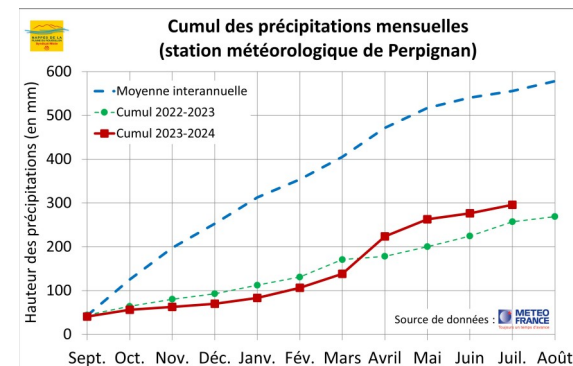


N.B. : l'état de la situation des nappes peut être différent des arrêtés sécheresses éventuellement en cours, qui sont pris à des dates différentes du présent bulletin et qui prennent en compte l'état de l'ensemble des ressources eau du territoire (eaux souterraines, eaux superficielles, niveaux des barrages, etc.)

## SYNTHÈSE PLUVIOMÉTRIQUE

Les précipitations du mois de juillet ont été légèrement supérieures aux normales sur la station Météo France de Perpignan : 19.6mm, contre 15.1mm en moyenne.

Toutefois, le cumul des précipitations étant très déficitaire depuis le début de l'année hydrologique 2023-2024, le déficit pluviométrique reste toujours très important avec, au 1er août, -46,7% de déficit par rapport aux normales (station Météo France Perpignan).



## SITUATION DES NAPPES PLIO-QUATERNAIRES

MALGRÉ LES PRÉCIPITATIONS D'AVRIL-MAI, LA SITUATION DES NAPPES RESTE TOUJOURS EXTRÊMEMENT DÉGRADÉE.

Dans un contexte hydrologique extrêmement déficitaire qui perdure depuis plus de 2 ans, les précipitations de 2024 ne sont toujours pas suffisantes pour améliorer la situation des nappes plio-quaternaires : au 5 août, 11 piézomètres sont toujours sous le niveau de crise (situation similaire au mois dernier).

Les unités de gestion (U.G.) Agly-Salanque, Aspres-Réart et Vallée du Tech sont toujours classées en crise avec des niveaux qui poursuivent leurs records bas historiques sur les Aspres (Ponteilla, Terrats) et l'Agly (Saint-Hippolyte).

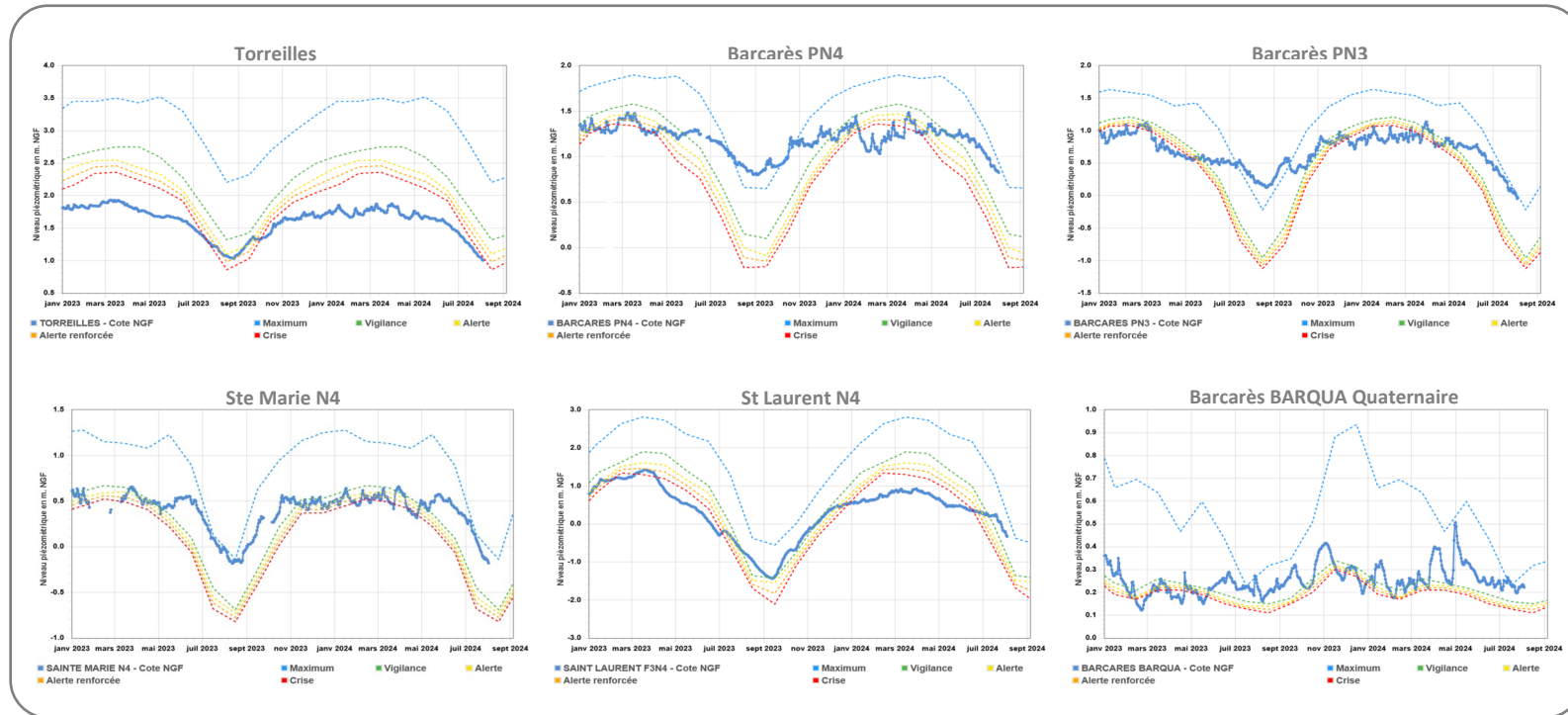
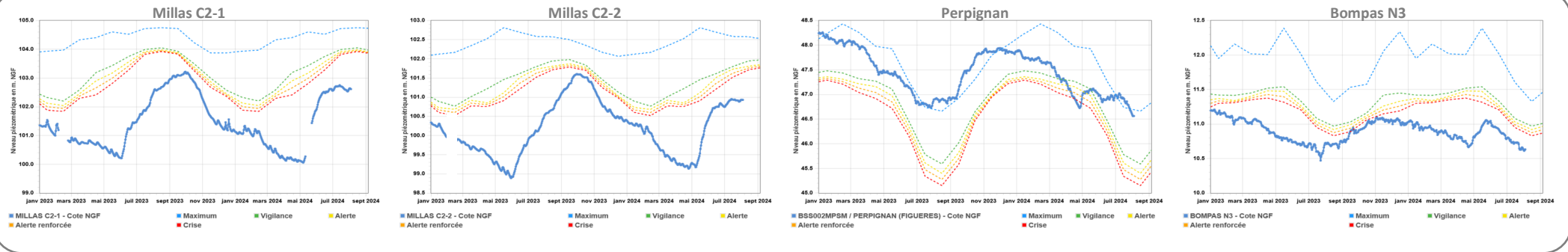
L'U.G. Vallée de la Têt reste en alerte renforcée : les niveaux ont cessé leur progression sur le secteur de Millas et se sont dégradés sur l'ensemble des autres secteurs (Bouleternère, Perpignan et Bompas).

Sur les U.G. Bordure Côtière Nord et Bordure Côtière Sud, la situation se maintient en alerte : les niveaux des nappes Pliocène à Torrelles et Quaternaire à Alénia sont toujours sous le seuil du niveau de crise (les autres piézomètres présentent des situations normales).

Etant donné la persistance de la sécheresse et l'état dégradé des nappes souterraines, les mesures de restrictions d'usages de l'eau sont toujours applicables sur l'ensemble du territoire par arrêté préfectoral (<https://www.pyrenees-orientales.gouv.fr/Actions-de-l-Etat/Environnement-eau-risques-naturels-et-technologiques/Eau-et-Pêche/Reglementation-de-l-Eau/Secheresse>).

# NIVEAU DES NAPPES PAR PIÉZOMÈTRE

Vallée de la Têt



Bordure côtière nord



Syndicat Mixte pour la protection et la gestion des nappes de la plaine du Roussillon

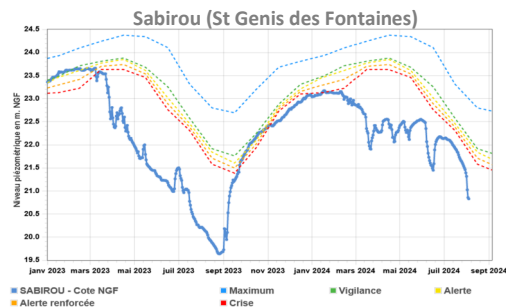
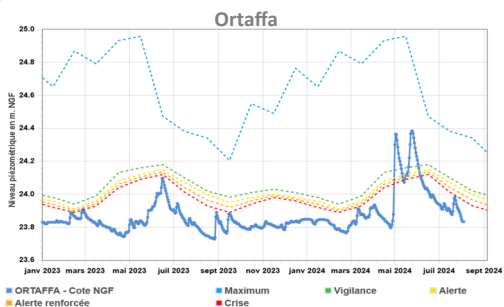
1 impasse de la Vigneronne • 66000 PERPIGNAN  
Tél. 04 68 57 73 43 • E-mail : contact@nappes-roussillon.fr

Toutes les chroniques piézométriques disponibles  
sur [www.nappes-roussillon.fr](http://www.nappes-roussillon.fr)

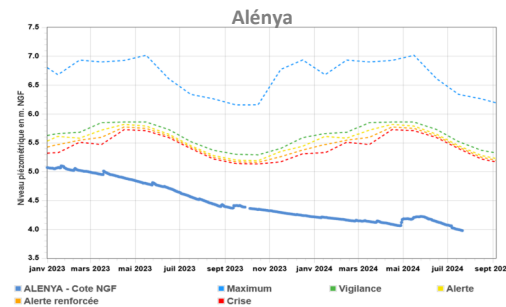
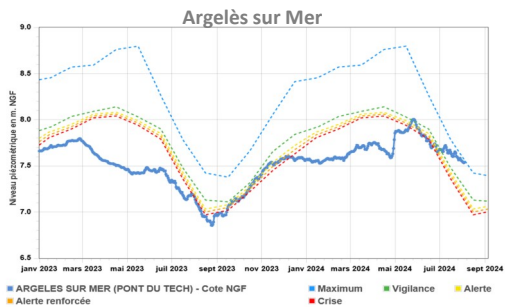
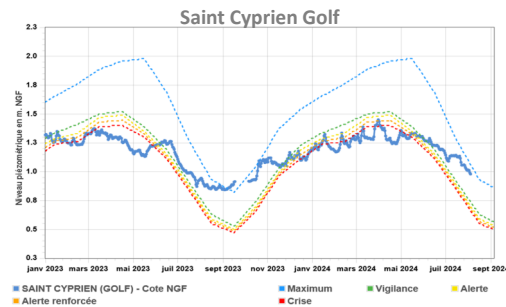
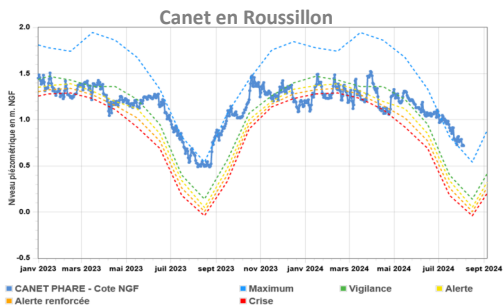
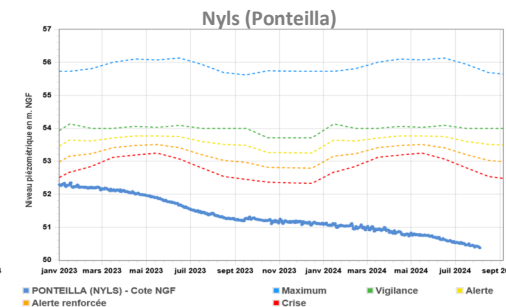
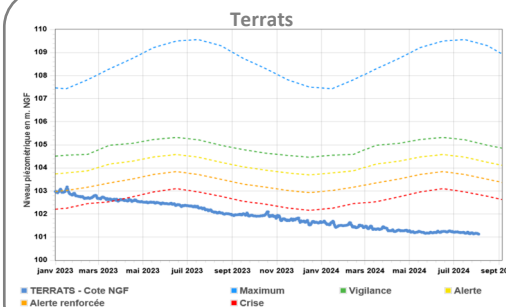


# NIVEAU DES NAPPES PAR PIÉZOMÈTRE

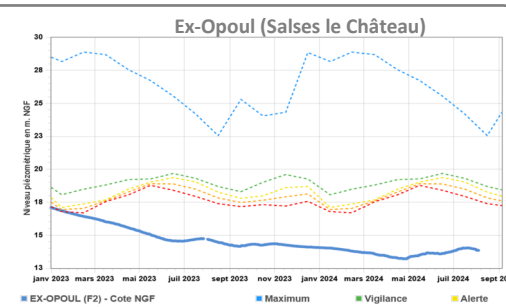
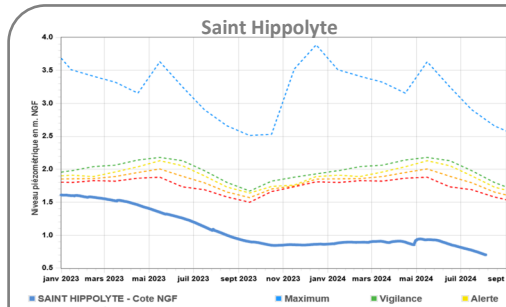
## Vallée du Tech



## Aspres-Réart



## Bordure côtière sud



## Agly-Salanque

Syndicat Mixte pour la protection et la gestion des nappes de la plaine du Roussillon

1 impasse de la Vigneronne • 66000 PERPIGNAN  
Tél. 04 68 57 73 43 • E-mail : contact@nappes-roussillon.fr

Toutes les chroniques piézométriques disponibles  
sur [www.nappes-roussillon.fr](http://www.nappes-roussillon.fr)

