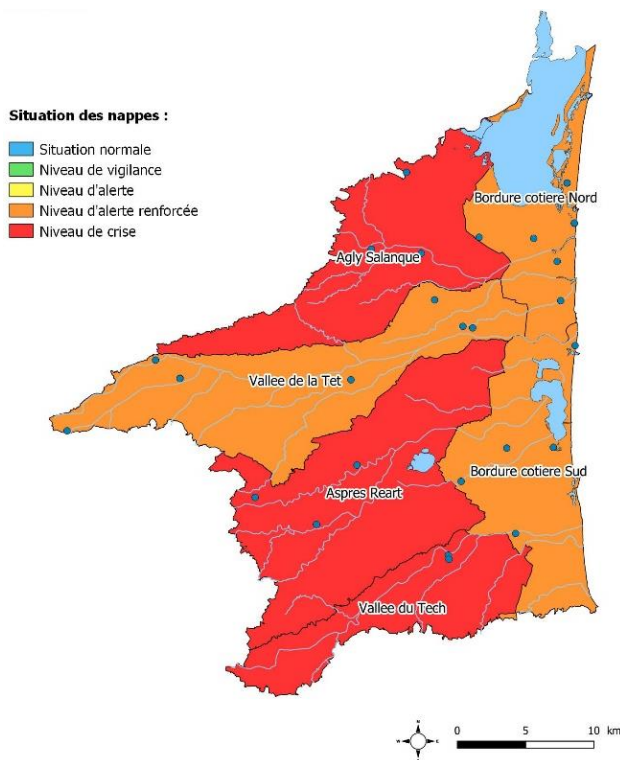




# LES NAPPES DE LA PLAINE DU ROUSSILLON

## Retour d'expérience de la sécheresse 2023



*Etat des nappes plio-quaternaire de la plaine du Roussillon en décembre 2023.*

Suite à la sécheresse inédite de 2023, caractérisée par sa durée, son ampleur et son intensité, le Syndicat mixte des nappes de la plaine du Roussillon a réalisé un important travail de **synthèse et d'analyses de données** afin de mieux comprendre l'impact de cet événement sur la ressource en eau souterraine.

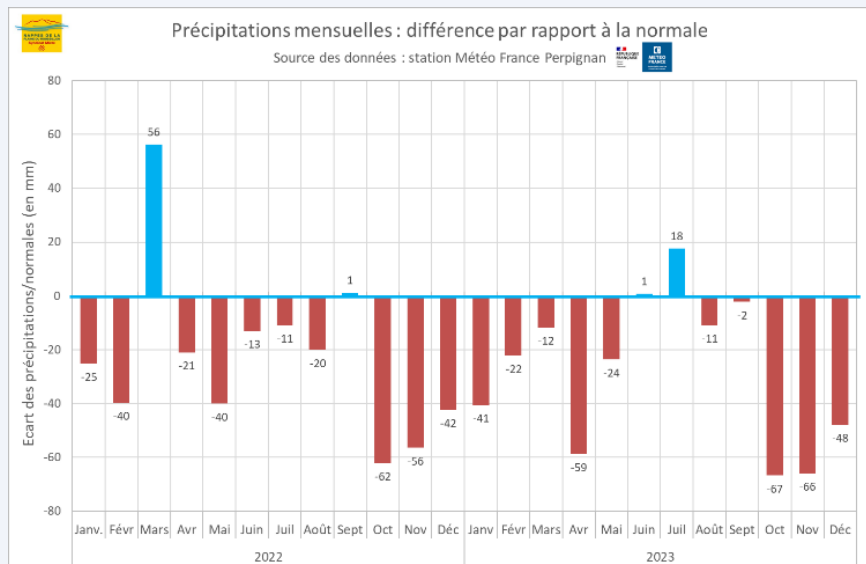
Il a ainsi mobilisé l'ensemble des acteurs de l'eau du territoire, à travers des questionnaires transmis aux membres de la Commission Locale de l'Eau (CLE) des nappes et aux 90 mairies concernées par le territoire du Syndicat. Il a également sollicité, les collectivités productrices d'eau potable, les campings et parcs aquatiques littoraux ainsi que les agriculteurs prélevant dans les nappes. Ce sont ainsi des dizaines de milliers de données (prélèvements, piézométrie, analyses qualité, etc.) concernant plusieurs centaines d'ouvrages qui ont été analysées dans le cadre de ce retour d'expérience. Le SMNPR remercie l'ensemble de ses partenaires pour leur participation active à ce travail.

Le présent document constitue une synthèse des principaux résultats présentés dans leur intégralité dans le rapport complet téléchargeable sur le site <https://www.nappes-roussillon.fr>



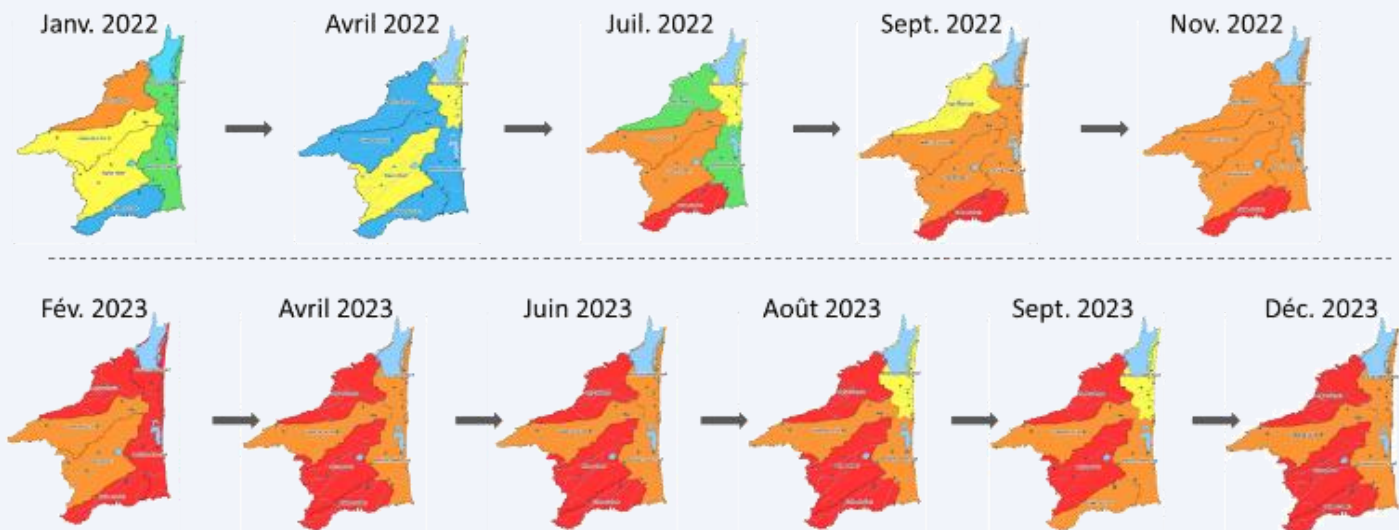
# UNE SECHERESSE EXCEPTIONNELLE EN 2022-2023

**01** Un important déficit pluviométrique sur la période 2022-2023. (-52% à Perpignan)



**02** Une absence de pluies en automne et hiver, périodes de recharge des nappes.

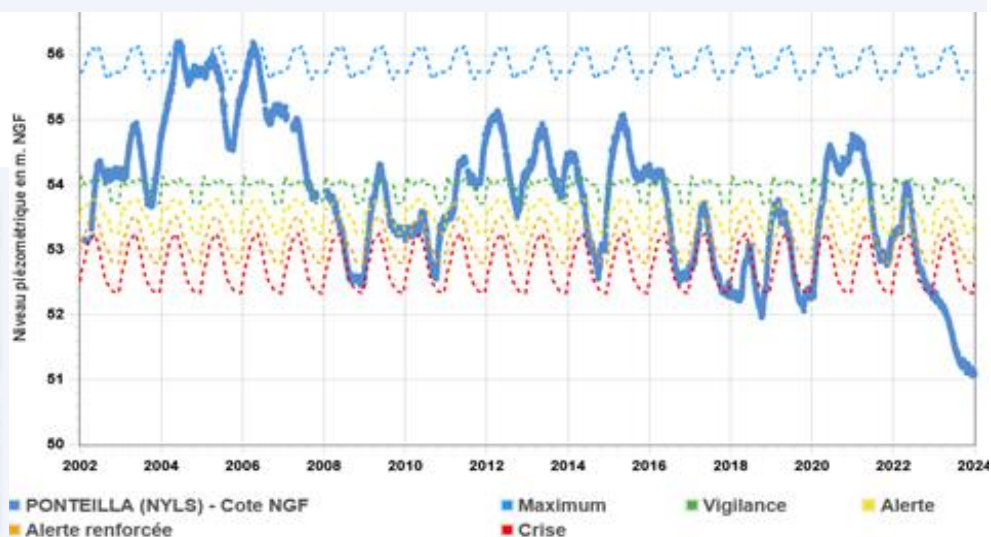
**03** Très forte dégradation de l'état des nappes à partir d'avril 2022 avec 10 piézomètres sur 30 qui ont enregistré leurs records bas historiques :



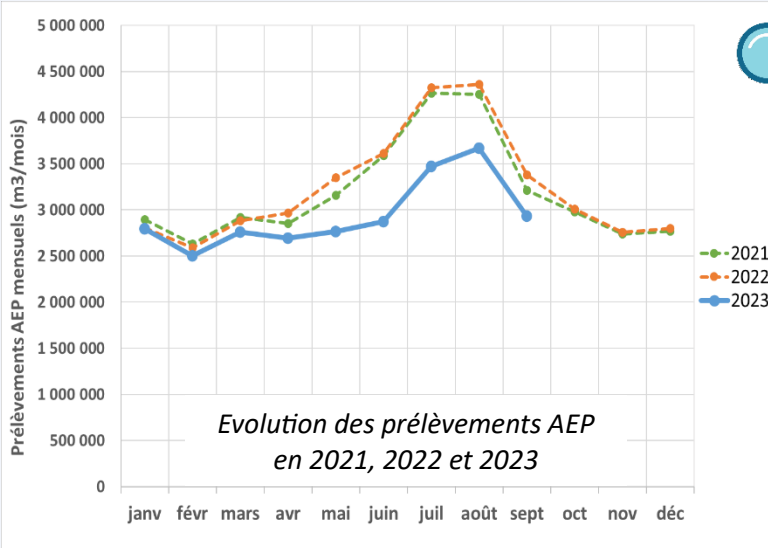
Evolution de l'état des nappes présentés lors des comités ressources en 2022 et 2023

 Les nappes de la vallée de l'Agly et du secteur Aspres-Réart sont les plus touchées par cette situation :

A Ponteilla, la nappe Pliocène a baissé de 3m depuis mai 2022, elle ne s'est jamais remise en charge depuis.

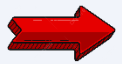


# DES PRELEVEMENTS AEP\* EN FORTE BAISSSE EN 2023



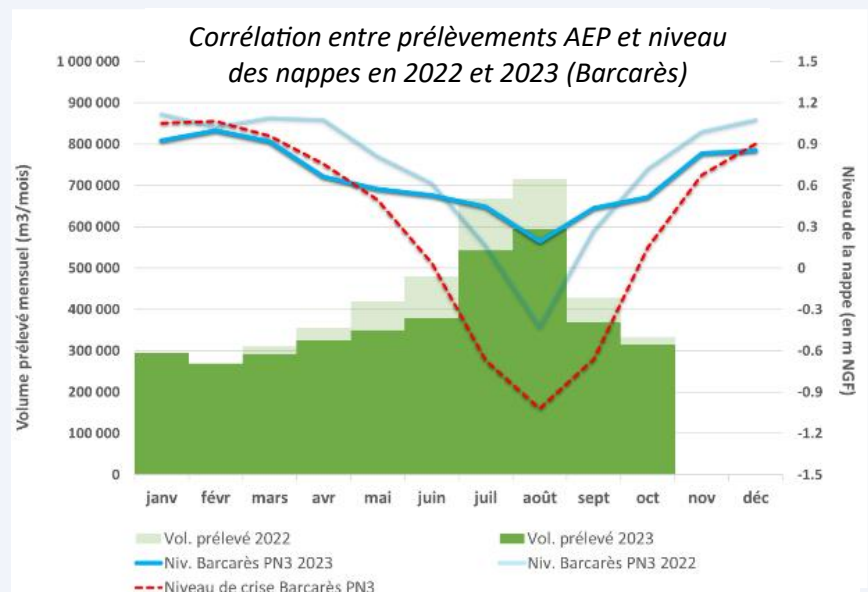
Baisse historique des prélèvements AEP\* entre mai et septembre 2023 : **3 Mm<sup>3</sup> d'eau économisés sur la plaine du Roussillon**, soit -16% par rapport aux années 2021 et 2022.

*L'implication de tous les acteurs du territoire (notamment des collectivités et organisations professionnelles, à travers les Chartes d'engagements pour des économies d'eau) ainsi que les nombreuses actions de communication ont permis de sensibiliser le plus grand nombre. Les particuliers ont été d'importants contributeurs dans la réalisation de ces économies.*



## IMPACTS POSITIFS DIRECTS SUR LES NAPPES :

- 1) la **baisse estivale du niveau des nappes a été amoindrie** : sur la bordure côtière, cet effet a pu être observé dès le mois de juin et a perduré tout l'été ;
- 2) l'augmentation des **intrusions salines** dans les nappes littorales, corrélées aux prélèvements estivaux, **a été limitée** malgré la sécheresse.



## AUTRES PRELEVEMENTS : DES DONNEES ENCORE TROP LACUNAIRES



Les prélèvements issus des **forages des campings et parcs aquatiques** ont également observé une baisse importante (évaluée à -56%, pour les établissements disposant de compteurs depuis au moins 2 ans).

Si ces résultats restent partiels pour 2023, l'engagement de la profession à installer des compteurs et à suivre les prélèvements permettra d'améliorer ces connaissances dès 2024.

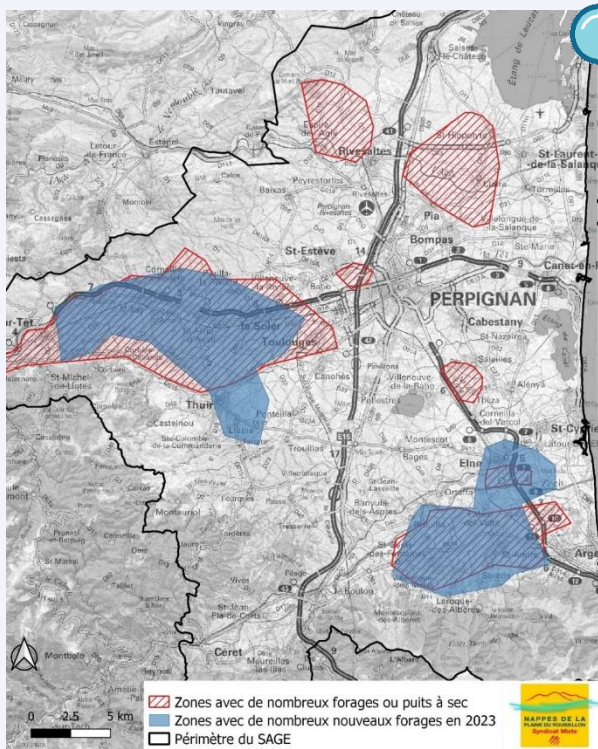
Les données issues des prélèvements des **forages agricoles, encore trop lacunaires, n'ont pas permis d'apporter d'éléments chiffrés.**

La démarche de régularisation collective des forages menées par la profession devrait améliorer considérablement la connaissance des volumes prélevés.





# L'IMPACT DE LA SECHERESSE SUR LES USAGES DE L'EAU



Les puits et forages asséchés recensés ont majoritairement été localisés dans 3 secteurs : **vallée de l'Agly, vallée de la Têt et aval du Tech.**

## Conséquences :


Sur les réseaux AEP : des ruptures d'alimentation très ponctuelles et de fortes tensions sur quelques territoires ;

Sur les forages agricoles : vallée de l'Agly particulièrement touchée (pertes d'environ 50ha de vergers) et baisses de rendements en vigne ;

Sur les forages domestiques : assèchement de puits et forages pour de nombreux mas isolés entraînant des ruptures d'eau potable ;

Sur les forages des campings et parcs aquatiques : pertes de plantations et végétaux en lien avec les restrictions d'usages de l'eau.

# PISTES D'AMELIORATION POUR LA GESTION DE CRISE

- 
1. Réaliser des **économies structurelles** via des solutions concrètes à mettre en œuvre : des échanges techniques sur les expériences et solutions mises en œuvre localement sont attendus ;
  2. Favoriser la **recharge artificielle des nappes** sans porter préjudice aux masses d'eau superficielles ;
  3. Améliorer la **diffusion d'informations** via une plateforme unique de centralisation de l'information du territoire et via des outils participatifs (pour les gestionnaires et les usagers) ;
  4. Pérenniser et développer la **plateforme Visi'eau 66**, permettant le suivi en temps réel de l'état de la ressource en eau : <https://visieau66.follow.solutions/Extension/Synoptique> ;
  5. Améliorer la **collaboration avec la profession des foreurs** afin de prévenir la création de forages illégaux et/ou d'ouvrages mal conçus ;
  6. Mener une véritable collaboration avec l'ensemble des acteurs du territoire pour **centraliser les données de prélèvements** ;
  7. Créer un **modèle numérique de gestion** qui, permettra d'élaborer des prédictions de l'état de la ressource en eau en période de crise et sur le long terme.