

Suite à la validation du SAGE en 2020, la CLE est sollicitée pour donner des avis sur divers projets, environ entre 30 et 40 annuellement. **En 2024, 42 avis ont été rendus.**

Le bilan des avis CLE 2024 est construit comme suit :

1. Faits marquants 2024
2. Bilan selon divers critères (type de nappe, unité de gestion etc.)
3. Tableau de synthèse des avis
4. Annexe : avis rendus

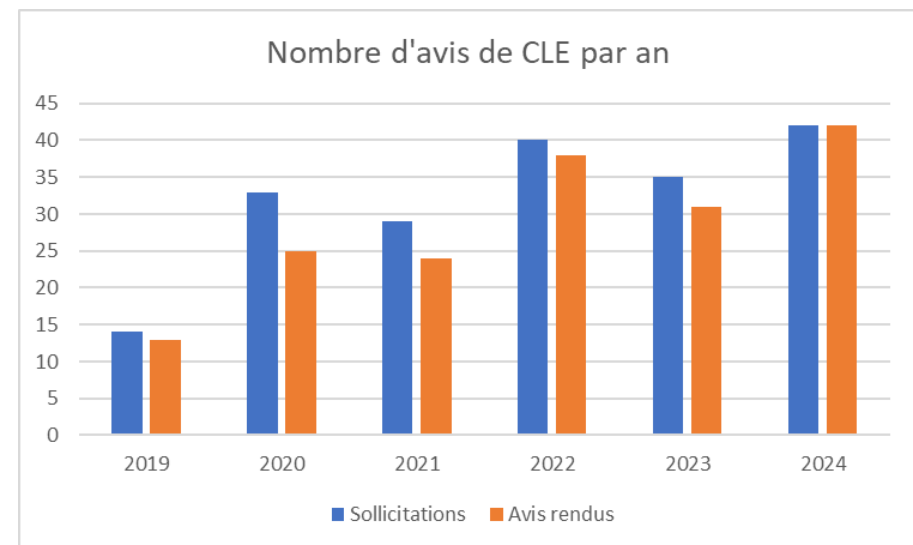
1. FAITS MARQUANTS 2024

42 avis ont été rendus en 2024. La CLE a rendu **31 avis « favorable »**, **1 avis « favorable avec réserves »**, **7 avis « incomplet »** et **4 avis « défavorable »**.

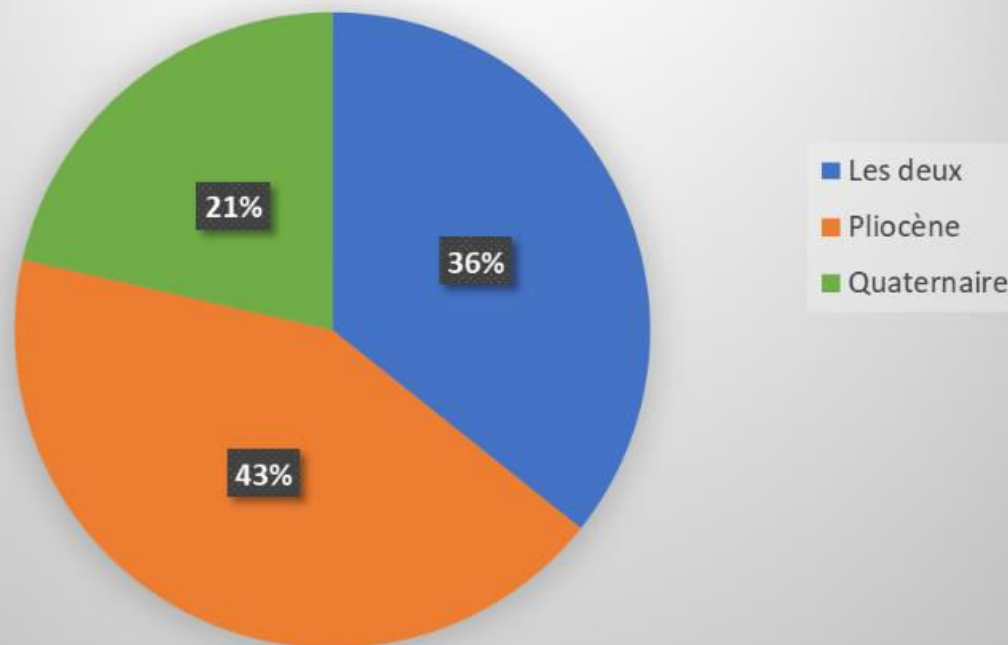
En 2022, au vu de la charge importante de travail il a été décidé de ne pas répondre aux demandes d'avis ne posant pas de problème particulier, ce qui revient à un accord tacite. Ce procédé permet de gagner du temps administratif, mais le temps d'analyse du dossier reste nécessaire. Dans le graphique ci-contre ces avis sont considérés comme « avis rendu » car ils ont fait l'objet d'une analyse et l'accord tacite a été décidé en connaissance de cause.

2. BILAN PAR CRITERE

Les graphiques en pages suivantes présentent les avis rendus selon différents critères : nappe (quaternaire/Pliocène), unité de gestion, usage, favorable/défavorable, par unité de gestion, personne ou structure qui rend l'avis (Président / bureau / technique), procédure.

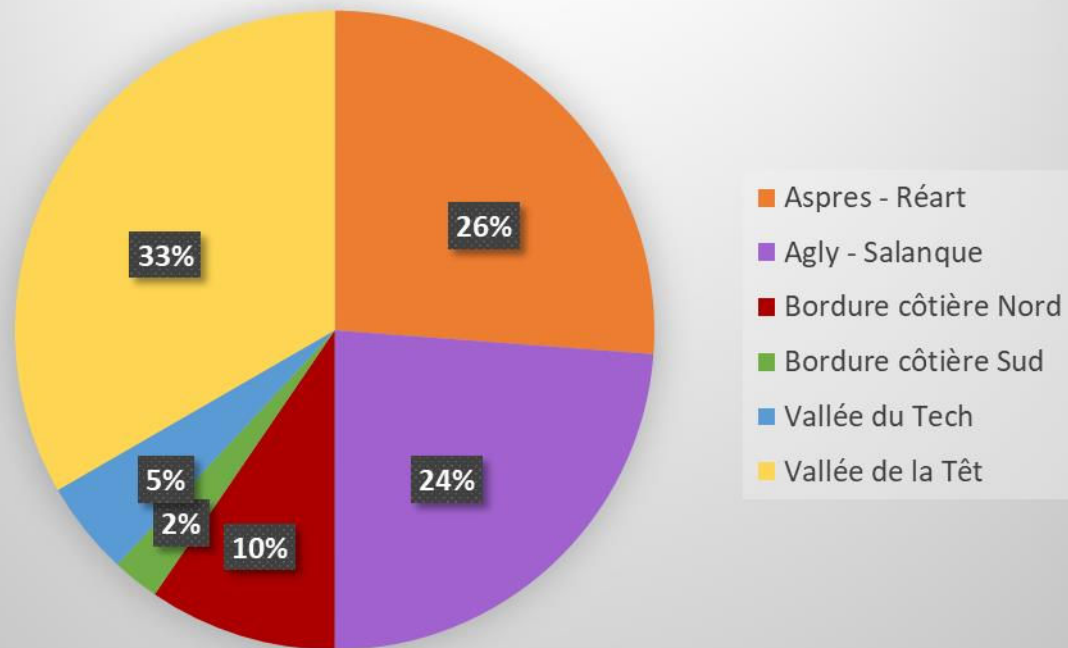


Avis de la CLE des nappes du Roussillon 2024 Par nappe



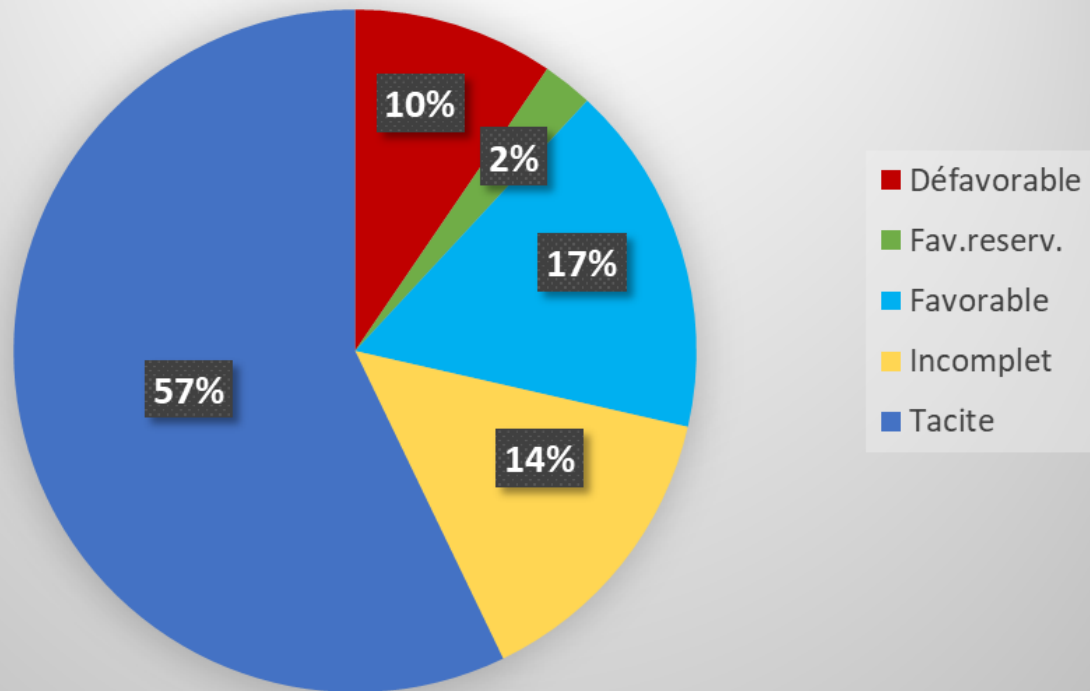
Les avis concernant les nappes Pliocène sont légèrement plus importants en 2024. Ce changement est peut-être à mettre en relation avec la sécheresse historique que traverse le département, entraînant des assecs dans certains puits quaternaires et incitant les propriétaires d'ouvrages à exploiter davantage le Pliocène.

Avis de la CLE des nappes du Roussillon 2024 Par unité de gestion



L'unité de gestion (UG) « vallée de la Têt » représente toujours la majorité des dossiers, étant donné la densité urbaine et la disponibilité de la ressource. Nouveauté en 2024, l'unité « Agly-Salanque » est plus sollicitée, notamment en raison de projets variés (urbains, routiers, sécurisation AEP, agricoles). L'UG « Aspres-Réart » reste, comme en 2023, assez fortement sollicitée pour des projets agricoles et urbains.

Avis de la CLE des nappes du Roussillon 2024 Par type d'avis



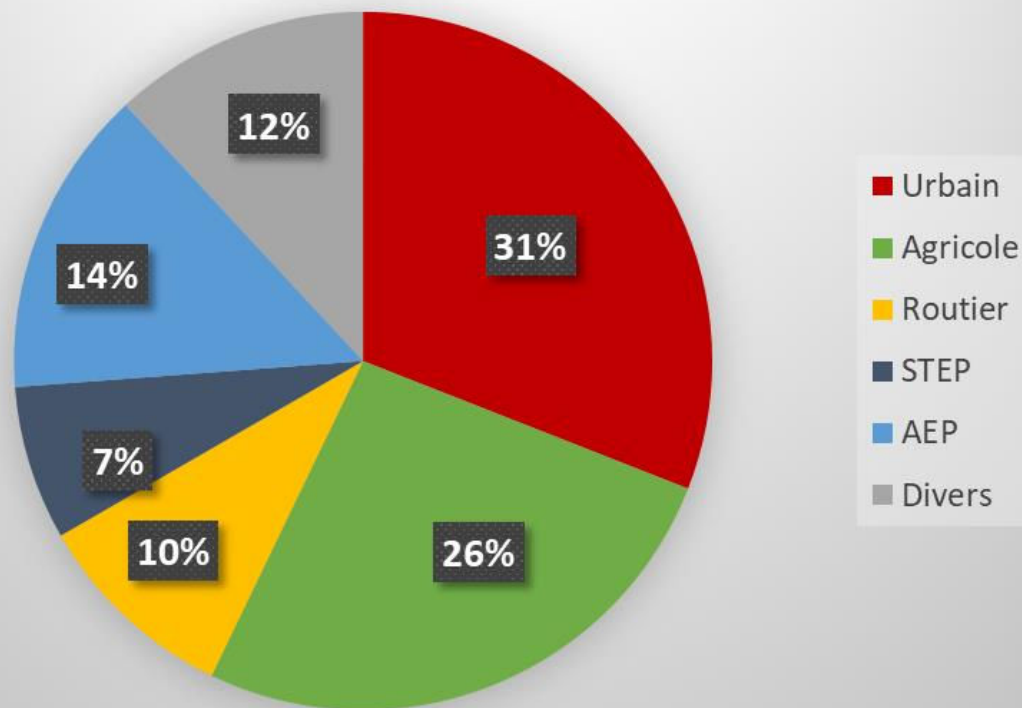
Les avis « accord tacite » sont de plus en plus nombreux (+15% par rapport à 2023), la CLE ayant décidé de concentrer les avis de bureau ou du Président sur les dossiers avec le plus d'enjeux. Les dossiers avec peu d'enjeux sont analysés techniquement en détail mais ne font pas l'objet de discussion s'il s'avère que les enjeux sont très faibles voire inexistant.

Les avis « favorable avec réserves » comportent des prescriptions qu'il convient de respecter pour que l'avis soit pleinement favorable.

Les avis « incomplet » concernent toujours majoritairement les questions de l'adéquation besoin / ressource et de la rationalisation dans les projets urbains.

Les avis « défavorable » représentent une minorité (4 avis sur 42 en 2024).

Avis de la CLE des nappes du Roussillon 2024 Par usage

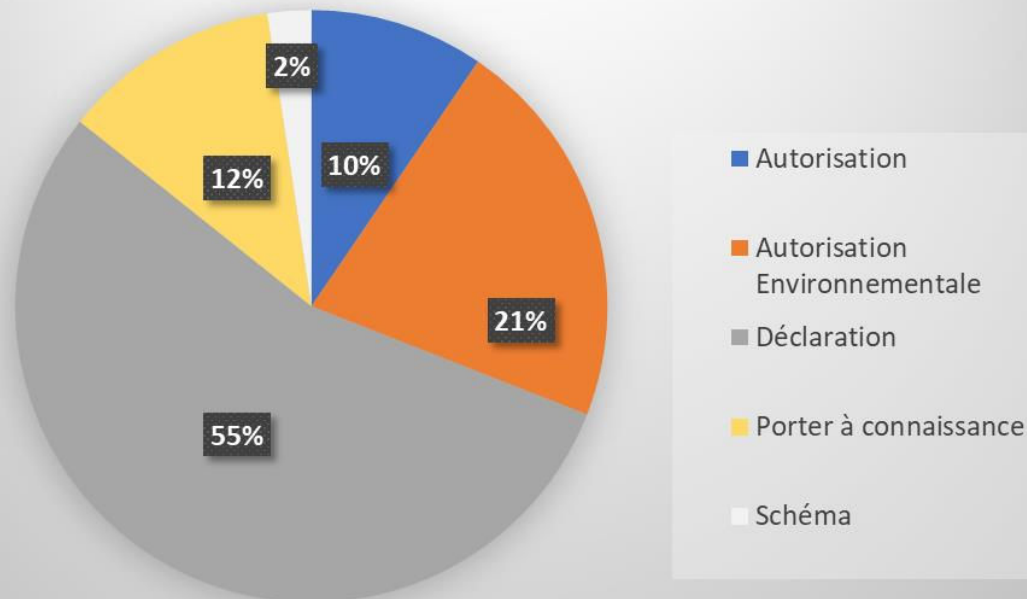


Les dossiers de projets urbains restent majoritaires mais en recul par rapport à 2023 (43%).

Le nombre de dossiers agricoles reste stable, autour d'1/4 des dossiers.

En 2024 plusieurs collectivités ont déposé des dossiers en lien avec l'eau potable, soit pour des opérations de sécurisation ou des mises à jour des autorisations existantes, entraînant une augmentation du pourcentage de dossiers AEP.

Avis de la CLE des nappes du Roussillon 2024 Par type de dossier

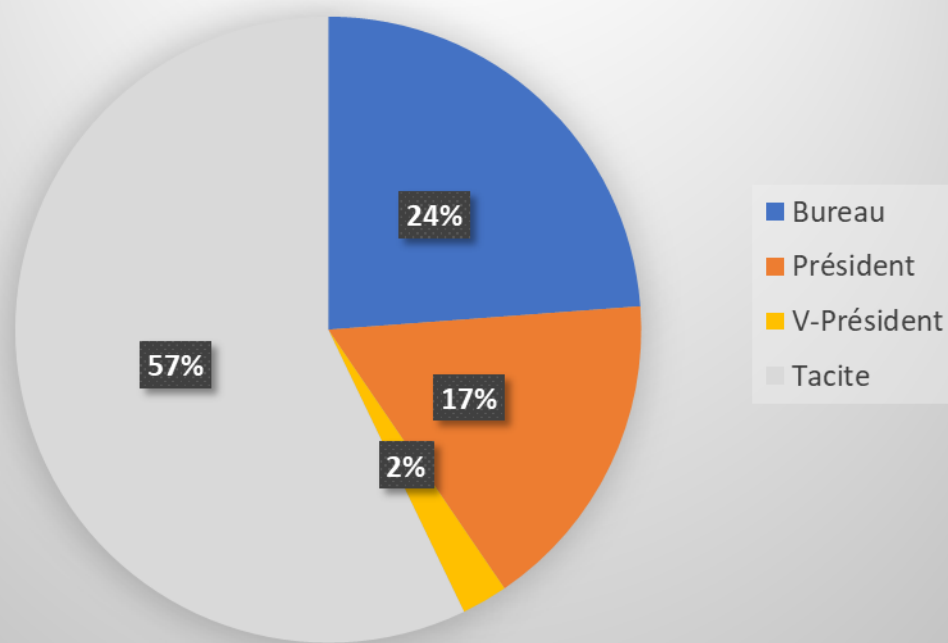


Réglementairement seuls les dossiers soumis à autorisation ou autorisation environnementale doivent faire l'objet d'un avis formel de CLE. Toutefois les services de l'Etat consultent la CLE dès qu'ils estiment qu'il existe un enjeu pour les nappes. Ce fonctionnement permet à la CLE d'être au courant des projets en cours, et d'apporter son expertise aux services de l'Etat. Il permet aussi à la CLE de se positionner en amont des dossiers, pour avertir le pétitionnaire de points d'attention sur un futur dossier d'autorisation. Les procédures de certificat de projet permettent également de faire des préconisations très en amont du dépôt du dossier, tandis que le porter à connaissance est utile au pétitionnaire pour modifier son projet sans en changer l'économie globale.

En 2024 plusieurs porter à connaissance ont permis de modifier à la marge des autorisations.

Les projets soumis à autorisation environnementale concernaient majoritairement des projets hydrauliques ou épuratoires.

Avis de la CLE des nappes du Roussillon 2024 Par structure / personne qui rend l'avis



Depuis 2022, la CLE est consultée sur une quarantaine de dossiers annuellement ce qui représente une importante charge de travail.

Certains dossiers avec peu d'enjeux sont donc analysés techniquement mais ne font pas l'objet d'avis de bureau, ou pas d'avis du tout (= accord tacite). Ces dossiers sont de plus en plus nombreux, néanmoins tous les dossiers font l'objet d'une expertise technique.

Le bureau reste consulté pour les projets importants en termes d'impact potentiel sur les nappes. Il a été largement plus consulté en 2024 (24%) qu'en 2023 (9%).

3. TABLEAU DE SYNTHÈSE DES AVIS RENDUS

N°	Pétitionnaire	Commune	UG	Type	Nappe	Avis rendu	Rendu par
183	Aménagement hydrau Berne	Pézilla la Rivière	VTêt	Hydraulique	Quaternaire	Tacite	X
184	La Poste Immobilier	Perpignan	AS	Urbain	Les deux	Tacite	X
165b	CCAspres - Irrigation vigne Aspres	Aspres	AR	Agricole	Pliocène	Favorable	Président
162b	PMM	Torreilles et Ste Marie	BCN	AEP	Pliocène	Tacite	X
162c	PMM	Perpignan et Rivesaltes	AS	AEP	Pliocène	Tacite	X
186	AM - ZAC Espassoles	Thuir	AR	Urbain	Les deux	Incomplet	Bureau
160b	STEU Agly	Espira de l'Agly	AS	STEP	Quaternaire	Tacite	X
171b	Coteaux St Jean (Domaine Cabane)	Saint Jean Lasseille	AS	Lotissement	Pliocène	Tacite	X
188	ENEDIS - modernisation poste source	Céret	VTech	Urbain	Quaternaire	Tacite	X
189	Mairie Espira pour le compte ASA Espira	Espira de l'Agly	AS	Agricole	Pliocène	Incomplet	Bureau
190	SM TERRITOIRES DE DEMAIN -Lot Cantaprim	Villelongue dels Monts	VTech	Lotissement	Les deux	Incomplet	Président
191	Végétal PR	Trouillas	AR	Agricole	Pliocène	Défavorable	Bureau
95d	PO Aménagement	Ille sur Têt	VTêt	Lotissement	Les deux	Défavorable	Bureau
90b	SAS Caminal	Perpignan	VTêt	Industriel	Quaternaire	Favorable	Président
186b	SAS AM (ZAC Espassole complément)	Thuir	AR	Lotissement	Les deux	Défavorable	Bureau
192	Lotissement l'Aspre 2	Latour Bas Elne	BCS	Lotissement	Les deux	Défavorable	Non envoyé Pb procédure
148b	PMM	Perpignan	VTêt	STEP	Les deux	Favorable	Bureau
193	Commune de Perpignan	Perpignan	VTêt	Bassin	Les deux	Incomplet	Président
194	ORPEA	Saint Estève	AS	Urbain	Les deux	Incomplet	1er VP NG
195	Simon Deprade	Thuir	AR	Agricole	Pliocène	Favorable	Président
196	PMM	Saint Estève	VTêt	Routier	Quaternaire	Favorable	Tacite
199	Sales SARL	Perpignan	VTêt	Agricole	Quaternaire	Tacite	X
200	SMBVA	De Rivesaltes à embouchure	BCN	Hydraulique	Quaternaire	Tacite	X
201	Conseil départemental 66	Trouillas	AR	Agricole	Pliocène	Tacite	X
202	PMM	Sainte Marie la Mer	BCN	AEP	Quaternaire	Tacite	X
203	Diam Bouchage	Passa	AR	Agricole	Pliocène	Tacite	X
204	Mas Estelita	Elne		Agricole	Quaternaire	Tacite	X

N°	Pétitionnaire	Commune	UG	Type	Nappe	Avis rendu	Rendu par
205	EARL La Devèze	Pollestres	AR	Agricole	Pliocène	Tacite	X
206	Commune d'Ille sur Têt	Ille sur Têt	VTêt	AEP	Pliocène	Favorable	Président
207	SMIPEP	Bordure côtière nord	BCN	AEP	Pliocène	Favorable	Président
208	SPL Perpignan Méditerranée	Le Soler	VTêt	Routier	Les deux	Tacite	X
209	PMM	Agly et Têt	AS	STEP	Les deux	Tacite	X
210	PMM	Agly Salanque	AS	AEP	Pliocène	Favorable	Tacite
211	Agence Publique pour l'Immobilier de la Justice	Rivesaltes	AS	Prison	Pliocène	Fav.réserves	Bureau
172b	Mas Angles	Thuir	VTêt	Agricole	Pliocène	Favorable	Bureau
212	OPALE	Saint Féliu d'Avall	VTêt	Urbain	Les deux	Tacite	x
214	SAS Marcel Foinneau	Saint Féliu d'Avall	VTêt	Urbain	Les deux	Tacite	X
215	Entheus Invest - lot Villa Primerose	Villeneuve de la Rivière	VTêt	Urbain	Les deux	Incomplet	Bureau
129d	Commune de Montescot	Montescot	AR	Urbain	Les deux	Tacite	X
196b	PMM	Saint Estève	VTêt	Routier	Les deux	Tacite	X
216	EARL du Golf	Trouillas	AR	Agricole	Pliocène	Tacite	X
217	CD 66 Sécurisation rd pt arnaud de villeneuve	Rivesaltes	AS	Routier	Pliocène	Tacite	X
218	Gérard Molins Lotissement	Llupia	AR	Urbain	Pliocène	Incomplet	Bureau